

SITUATION OPÉRATIONNELLE

- Vers 3h00 départ normal sonné avec une **adresse initiale imprécise**.
- Les secours sont confrontés à un **feu d'immeuble R+3** (superficie au sol de 150m²) **désaffecté et squatté** par cinq individus : un sauvetage doit être réalisé en façade et 3 personnes sont manquantes à l'appel;
- Les accès au bâtiment sont **complexes** : plusieurs portails grillagés doivent être forcés pour accéder au sinistre ; cage d'escaliers inexistante entre le 2^{ème} et 3^{ème} étage.
- A l'arrivée des secours le feu est développé au RDC et atteint la cage d'escaliers.
- Deux sauvetages et une mise en sécurité seront effectués.
- Le sinistre se propagera, via la cage d'escalier, à la **toiture** et à **quatre appartements** du RDC au 3^{ème} étage du bâtiment.

PROBLÉMATIQUE

Engagement d'un binôme pour sauvetage dans les étages, la victime n'étant pas localisée et la cage d'escalier étant atteinte par les flammes :

- **Dissociation d'un binôme** sur le palier du 2^{ème} étage afin de localiser un manquant à l'appel (notion de sauvetage avéré confirmé par des cris dans les étages **sans localisation précise**). Le binôme se sépare **d'une dizaine de mètres** au 2^{ème} étage afin de reconnaître simultanément deux appartements distincts.



POINTS D'ATTENTION

- Engagement d'un binôme **sans moyen en eau et dans une cage d'escalier atteinte par le feu** :
 - **Temps de vulnérabilité ;**
 - **Pas de chemin de repli.**
- Ayant **trop chaud**, le chef d'équipe ordonne à son servant de sortir :
 - Ce dernier se retourne au même moment mais n'entend pas l'ordre et poursuit son action (**effet tunnel**) ;
 - Le chef d'équipe ne s'assure pas de la prise en compte de l'ordre donné au servant (**effet tunnel et communication**) ;
 - **Le chef d'équipe sort, le servant poursuit seul** la mission (engagement non conforme).



BONNES PRATIQUES

- **Binôme de sécurité** positionné à l'**entrée** de l'immeuble. **Sécurité réglée.**
- **Engagement de l'équipe de sécurité** pour aller chercher le servant. **Sécurité gérée.**
- Etablissement d'une Q4 de plein pied pour attaque d'atténuation.



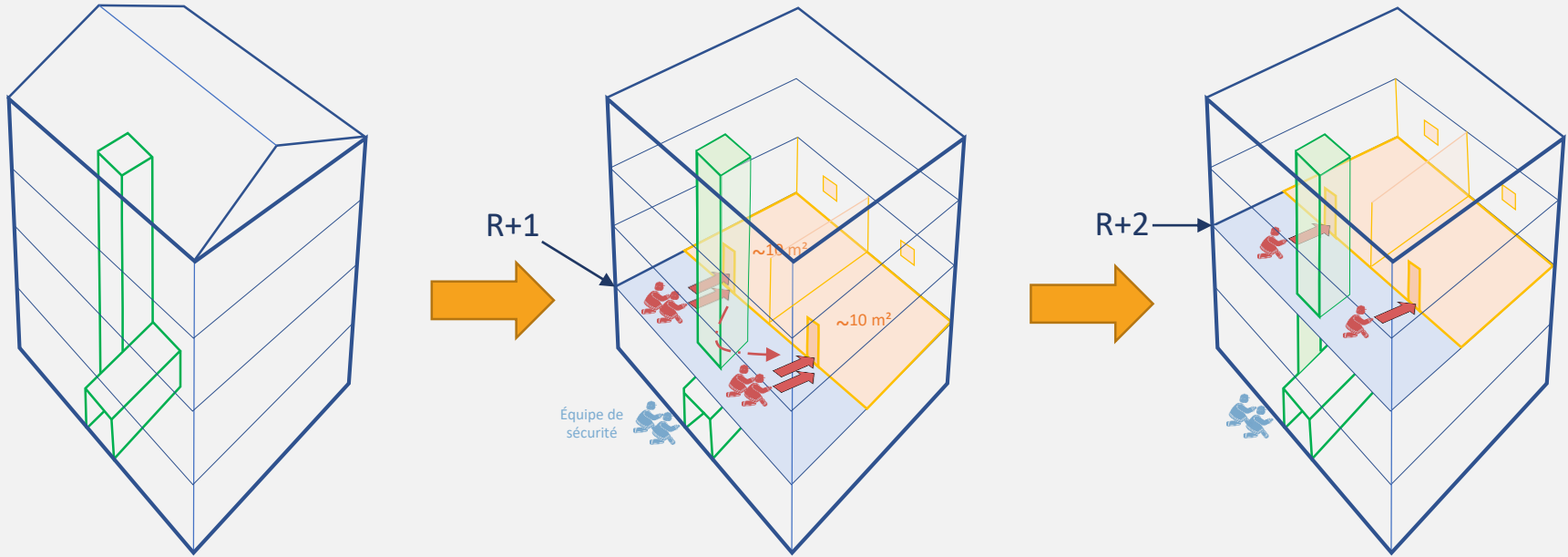
Les termes FH OPS sont écrits **en rouge**

Bilan : 3 L + 1 LGP + 1LCE – 1 SPP UR ; 3 UR.

CE QU'IL FAUT RETENIR

1. **La prise de risque pour réaliser un sauvetage sans moyen en eau sur une victime non localisée, doit être analysée.** Sécurité gérée.
2. **Le binôme est indissociable** quelque soit la situation. Sécurité réglée.
3. Les ordres donnés oralement doivent être **systématiquement collationnés.** Sécurité réglée.
4. Partager la situation auprès de tous les acteurs concernés sur le terrain après la survenue d'un évènement indésirable (reprise de la manœuvre) . **Conscience de situation partagée - Communication.**
5. Après une demande de groupe habitation, **privilégier la demande d'un renfort habitation** plutôt que la demande d'EP et de VSAV. En effet, l'environnement du RH facilite la gestion de l'opération (relève d'ATK, ZRCP...). **Gestion de la fatigue et de la charge de travail.**





Le rez-de-chaussée est en proie aux flammes. Ces dernières atteignent l'escalier qui commence à se consumer.

Des cris parviennent des étages.

Le chef de garde engage son équipe en sauvetage. L'équipe s'engage par la cage d'escalier légèrement enfumée. La rambarde ne tient plus et se désagrège alors que le binôme parvient au premier étage.

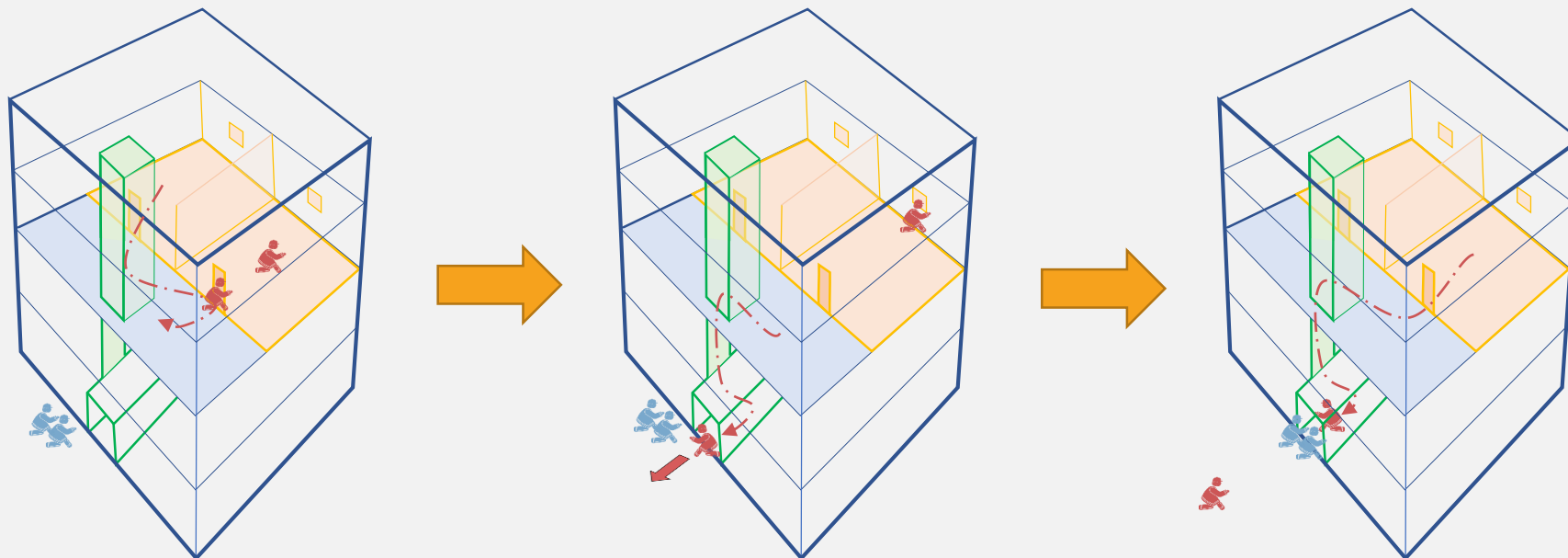
La chaleur au niveau du premier est encore supportable. Il n'y a pas de fumée. Sur le palier, il y a deux portes en bois, distantes d'une petite dizaine de mètres.

Le binôme ouvre la première porte donnant sur un studio piètrement meublé. Il n'y a personne. Ils partent alors vers la deuxième porte. Il s'agit d'un studio du même type.

Alors qu'ils sortent du studio sur le palier, ils ressentent plus fortement la chaleur et pensent redescendre.

Des cris se font entendre à nouveau. Ils décident de monter au deuxième étage.

Le palier du deuxième niveau est identiquement configuré. Il n'y a pas de fumée mais la chaleur devient difficilement supportable, il faut aller vite. Le binôme décide de **se scinder afin de reconnaître le plus rapidement possible** chaque studio: ils demeurent très proches et les surfaces sont petites.



A peine rentré dans le premier studio, le **chef d'équipe** ne supporte plus la chaleur. Il sent que ses gants ne le protègent plus et **ressent des brûlures aux mains**. Il ressort et **va chercher son servent**. Ce dernier est en train de regarder sous le matelas du deuxième studio. Le chef d'équipe, dans l'urgence, l'appelle et lui dit de redescendre car il fait trop chaud. **Le chef d'équipe prend aussitôt le chemin du retour. Le servent ne l'entend pas.**

Le chef d'équipe descend précipitamment l'escalier qui est désormais embrasé. Il est brûlé aux mains. Quand il se retourne, il ne voit pas son servent. Il engage aussitôt l'équipe de sécurité pour aller le chercher. **Son servent est au deuxième.** Ce dernier trouve la victime suspendue entre le deuxième et le premier étage. Il ne peut l'atteindre. Il se rend compte que son chef d'équipe n'est plus là. Il aperçoit son chef de garde par la fenêtre qui vient d'avoir l'information de l'engagement de l'équipe de sécurité. **Le chef de garde lui dit de descendre.**

Le servent descend dans une cage d'escalier en flammes. Il croise au rez-de-chaussée l'équipe de sécurité qui s'engage. **Il rejoint son chef d'équipe.** Bien que brûlé, il lui rend compte qu'il a trouvé la victime et qu'ils doivent prendre une échelle à coulisses pour aller la chercher depuis l'extérieur, sur la face arrière. Le chef d'équipe remet ses gants et ils partent afin de réaliser le sauvetage.